

T.C
KARASALI KAYMAKAMLIĐI
1 NISAN YATILI BÖLGE ORTAOKULU MÜDÜRLÜĐÜ
2019-2023 STRATEJİK PLANI



İSTİKLALMARŞI

Korkma, sönmez bu şafaklarda yüzen al sancak;
Sönmeden yurdumun üstünde tüten en son ocak.
O benim milletimin yıldızıdır, parlayacak;
O benimdir, o benim milletimindir ancak.

Catma, kurban olayım, çehreni ey nazlı hilal!
Kahraman ırkıma bir gül! Ne bu şiddet, bu celal?
Sana olmaz dökülen kanlarımız sonra helal...
Hakkıdır Hakk'a tapan milletimin istiklal!

Ben ezelden beridir hür yaşadım, hür yaşarım.
Hangi çılgın bana zincir vuracakmış? Şaşarım!
Kükremiş sel gibiyim, bendimi çiğner, aşarım.
Yırtarım dağları, enginlere sığmam taşarım.

Garbın afakını sarmışsa çelik zırhlı duvar,
Benim iman dolu göğsüm gibi serhaddim var.
Ulusun, korkma! Nasıl böyle bir imanı boğar,
"Medeniyet!" dediğin tek dişi kalmış canavar?

Arkadaş! Yurduma alçakları uğratma sakın.
Siper et gövdeni, dursun bu hayasızca akın.
Doğacaktır sana va'dettiği günler Hakk'ın...
Kim bilir, belki yarın, belki yarından da yakın.

Bastığın yerleri "toprak!" diyerek geçme, tanı:
Düşün altındaki binlerce kefensiz yatanı.
Sen şehit oğlusun, incitme, yazıktır atanı:
Verme, dünyaları alsan da, bu cennet vatanı.

Kim bu cennet vatanın uğruna olmaz ki feda?
Şüheda fışkıracak toprağı sıksan, şüheda!
Canı, cananı bütün varımı alsın da Huda,
Etmesin tek vatanımdan beni dünyada cüda.

Ruhumun senden, İlahi, şudur ancak emeli:
Değmesin mabedimin göğsüne namahrem eli.
Bu ezanlar ezanlar-ki şahadetleri dinin temeli
Ebedi yurdumun üstünde benim inlemeli.

O zaman vecd ile bin secde eder-varsa-taşım,
Her yerihandan, İlahi, boşanıp kanlı yaşım,
Fışkırır ruh-ı mücerred gibi yerden na'sım,
O zaman yükselerek arşa değer belki başım.

Dalgalar sen de şafaklar gibi ey şanlı hilal!
Olsun artık dökülen kanlarımın hepsi helal!
Ebediyen sana yok, ırkıma yok izmihlal:
Hakkıdır, hür yaşamış bayrağımın hürriyet;
Hakkıdır, Hakk'a tapan, milletimin istiklal!

Mehmet Akif ERSOY

*Öğretmenler;
Yeni Nesil Sizin
Eseriniz Olacaktır.*

H. Atatürk



GENÇLİĞE HİTABE

Ey Türk gençliği! Birinci vazifen, Türk İstiklalini, Türk cumhuriyetini, ilelebet, muhafaza ve müdafaa etmektir.

Mevcudiyetinin ve istikbalinin yegane temeli budur. Bu temel, senin, en kıymetli hazinendir. İstikbalde dahi, seni, bu hazineden, mahrum etmek isteyecek, dahili ve harici, bedhahların olacaktır. Bir gün, istiklal ve cumhuriyeti müdafaa mecburiyetine düşersen, vazifeye atılmak için, içinde bulunacağın vaziyetin imkan ve şeraitini düşünmeyeceksin! Bu imkan ve şerait, çok namüsalih bir mahiyette tezahür edebilir. İstiklal ve cumhuriyetine kastedecek düşmanlar, bütün dünyada emsali görülmemiş bir galibiyetin mümessili olabilirler. Cebren ve hile ile aziz vatanın, bütün kaleleri zapt edilmiş, bütün tersanelerine girilmiş, bütün ordular dağıtılmış ve memleketin her köşesi bilfiil işgal edilmiş olabilir. Bütün bu şeraitten daha elim ve daha vahim olmak üzere, memleketin dahilinde, iktidara sahip olanlar gaflet ve dalalet ve hatta hiyanet içinde bulunabilirler. Hatta bu iktidar sahipleri şahsi menfaatlerini, müstevlerin siyasi emelleriyle tevhit edebilirler. Millet, fakr u zaruret içinde harap ve bitap düşmüş olabilir.

Ey Türk istikbalinin evladı! İşte, bu ahval ve şerait içinde dahi, vazifen; Türk istiklal ve cumhuriyetini kurtarmaktır! Muhtaç olduğun kudret, damarlarındaki asil kanda, mevcuttur!

H. Atatürk

OKUL MÜDÜRÜ SUNUŞU



Bilim ve tekniğin baş döndürücü bir hızla ilerlediği günümüz dünyasında, bilimi ve teknolojiyi takip etmek yetmez. Tüketime yönelik bir anlayıştan uzaklaşıp, her alanda çok boyutlu düşünen, öğrenen, analiz-sentez yapabilen bir toplumsal anlayışı hızla inşa etmemiz, güçlü bir şekilde ayakta kalabilmek, geleceğin inşasında söz sahibi olmak için, şarttır. Bilimin ve teknolojinin üreticisi, bölgesel ve küresel anlamda yol gösteren bir çizgiyi yakalamak, hedeflerin bu misyonla hazırlandığı, uzun süreli stratejik planlamayla mümkündür. Biliyoruz ki; “Başarı planlayarak, plan doğrultusunda çalışarak elde edilir.” Bu gayretle öğrencilerimizin “okula gelmeyi eve gitmekten daha mutluluk verecek bir eylem” olarak düşünmeleri için, çok çalışmayı vizyonumuz edinmekteyiz. Bu anlamda, stratejik planlamanın temelini oluşturan ve bir milleti bağımsız ve uygar bir topluluk haline getirecek olan eğitim; amaç ve hedefleri belirlenmiş, anlık kararlarla değil, bir strateji dâhilinde yürütülmelidir. Bu nedenle 1 Nisan Yatılı Bölge Ortaokulu olarak 2019-2023 yılları arasında hedeflerimizi belirledik ve bu hedeflere ulaşmak için bütün gücümüzle çalışacağız. Geleceği inşa edecek, milli ve manevi değerlerine sahip bireyler yetiştirecek, eğitim neferleri olarak bizler, bilgi toplumunun gün geçtikçe artan bilgi arayışını karşılayabilmek; topluma hizmet sorumluluğumuzu eğitim-öğretim alanında, eksiksiz bir şekilde yerine getirmek istiyoruz. Değerlerimiz doğrultusunda dürüst, tarafsız, adil, sevgi dolu, iletişime açık, çözüm üreten, yenilikçi, önce insan anlayışına sahip bireyler yetiştirmek bizim temel hedefimizdir. Stratejik planımız, güçlü yönlerimizi öne çıkaran ve geliştiren, yeni ilişki ağları oluşturan, nitelikli eğitim ve araştırma programlarımızı disiplinler arası anlamda bir araya getiren bir çerçevedir. Okulumuzun bilimsel, sosyal, kültürel, sanatsal ve sportif alanlardaki başarıları üzerine inşa edilmiş olan bu plan, sorumluluklarımızı yerine getirmede kaynaklarımızın daha etkili kullanılmasına imkân sağlayacaktır. Vizyonumuz doğrultusunda daha yoğun işbirlikleri oluşturmayı ve paydaşlarımızdan daha çok destek sağlamayı hedefleyen bu plan, okulumuzu ve paydaşlarımızı her alanda daha ileriye götürmek için verdiğimiz ve vereceğimiz çabaların yol haritası olacaktır. Geniş bir katılım ve özveriyle oluşturulmuş bu planın, hazırlanmasında emeği geçen ve uygulanmasında emeği geçecek olan bütün paydaşlarımıza, teşekkür ediyorum.

Adem YÜCE

Okul Müdürü

İçindekiler

SUNUŞ	ERROR! BOOKMARK NOT DEFINED.
İÇİNDEKİLER	4
BÖLÜM I: GİRİŞ VE PLAN HAZIRLIK SÜRECİ.....	5
BÖLÜM II: DURUM ANALİZİ.....	6
OKULUN KISA TANITIMI *	6
OKULUN MEVCUT DURUMU: TEMEL İSTATİSTİKLER	7
PAYDAŞ ANALİZİ	12
GZFT (GÜÇLÜ, ZAYIF, FIRSAT, TEHDİT) ANALİZİ	ERROR! BOOKMARK NOT DEFINED.
GELİŞİM VE SORUN ALANLARI.....	29
BÖLÜM III: MİSYON, VİZYON VE TEMEL DEĞERLER	ERROR! BOOKMARK NOT DEFINED.
MİSYONUMUZ *	ERROR! BOOKMARK NOT DEFINED.
VİZYONUMUZ *	ERROR! BOOKMARK NOT DEFINED.
TEMEL DEĞERLERİMİZ *	ERROR! BOOKMARK NOT DEFINED.
BÖLÜM IV: AMAÇ, HEDEF VE EYLEMLER.....	ERROR! BOOKMARK NOT DEFINED.
TEMA I: EĞİTİM VE ÖĞRETİME ERİŞİM	ERROR! BOOKMARK NOT DEFINED.
TEMA II: EĞİTİM VE ÖĞRETİMDE KALİTENİN ARTIRILMASI	ERROR! BOOKMARK NOT DEFINED.
TEMA III: KURUMSAL KAPASİTE.....	42
V. BÖLÜM: MALİYETLENDİRME	ERROR! BOOKMARK NOT DEFINED.
EKLER:	46

BÖLÜM I: GİRİŞ ve PLAN HAZIRLIK SÜRECİ

2019-2023 dönemi stratejik plan hazırlanması süreci Üst Kurul ve Stratejik Plan Ekibinin oluşturulması ile başlamıştır. Ekip tarafından oluşturulan çalışma takvimi kapsamında ilk aşamada durum analizi çalışmaları yapılmış ve durum analizi aşamasında paydaşlarımızın plan sürecine aktif katılımını sağlamak üzere paydaş anketi, toplantı ve görüşmeler yapılmıştır.

Durum analizinin ardından geleceğe yönelim bölümüne geçilerek okulumuzun amaç, hedef, gösterge ve eylemleri belirlenmiştir. Çalışmaları yürüten ekip ve kurul bilgileri altta verilmiştir.

STRATEJİK PLAN ÜST KURULU

Üst Kurul Bilgileri		Ekip Bilgileri	
Adı Soyadı	Unvanı	Adı Soyadı	Unvanı
Adem YÜCE	Okul Müdürü	Gökhan KARABURUN	Müdür Yardımcısı
Rifat ÖLMEZ	Müdür Başyardımcısı	Kalender İLBEYİİLİNGİ	Türkçe Öğretmeni
Nazlı ÖZTÜRK	Okul Aile Birliği Başk.	Zorbey KILIÇ	Fen Bilimleri Öğretmeni
Erdoğan KAYA	Teknoloji Tasarım Öğretmeni	Kürşat SOFUOĞLU	Veli
Ramazan ŞAHİN	Veli	Veysel KILIÇ	Veli

BÖLÜM II: DURUM ANALİZİ

Durum analizi bölümünde okulumuzun mevcut durumu ortaya konularak neredeyiz sorusuna yanıt bulunmaya çalışılmıştır.

Bu kapsamda okulumuzun kısa tanıtımı, okul künyesi ve temel istatistikleri, paydaş analizi ve görüşleri ile okulumuzun Güçlü Zayıf Fırsat ve Tehditlerinin (GZFT) ele alındığı analize yer verilmiştir.

Okulun Kısa Tanıtımı *

Kurtuluş Savaşı sırasında halkımıza yapılan zulüm karşısında Adanalılar KOZAN HEYETİ adı verilen üç kişilik bir heyet seçerek 22 Ekim 1919'da Sivas'ta Mustafa Kemal Paşa ile gizlice görüşmüşlerdir. Kozan Heyetine seçilen kişiler ise: Doğan Eğreti, Osman Tufan Paşa ve Halil Topaloğlu Kozan heyeti Mustafa Kemal'den aldığı manevi güç ile yöreye dönmüş ve Milli Mücadele'yi başlatmıştır. Milli Mücadele Doğu ve Batı Kilikya olmak üzere iki cepheden yürütülmüştür. Doğu Kilikya Sinan Tekelioğlu'na verilmiştir. Yüzbaşı Ali Ratıp, yanında Üsteğmen Mustafa Besim Beyler olduğu halde 1 NİSAN 1920 Perşembe günü halkın coşkun gösterileri arasında Karaisalı'ya gelmiştir. Bu nedenle 1 NİSAN günü Karaisalı'da her yıl coşkuyla kutlanmaktadır.

Kuva-i Milliye teşkilatının, ilk çekirdeğinin Karaisalı'da oluşması, Milli Mücadele ruhunun başlaması sebebiyle 1 NİSAN tarihi aynı zamanda okulumuza isim olarak verilmiş ve okulumuzun ismi 1 NİSAN PANSİYONLU İLKÖĞRETİM OKULU olmuştur.

Pansiyonlu olan okulumuz daha önce Cumhuriyet Pansiyonlu İlköğretim Okulu olarak Cumhuriyet İlköğretim Okulu'na bağlı iken, 2003 yılında kendi bünyesinde müdürlük almış ve okulumuzun adı 1 NİSAN PANSİYONLU İLKÖĞRETİM OKULU olarak belirlenmiştir. İlköğretim Genel Müdürlüğü'nün 19.07.2006 tarih ve 11703 sayılı Makam Onayı ile 01.09.2006 tarihinden itibaren okulumuzun adı "1 NİSAN YATILI İLKÖĞRETİM BÖLGE OKULU (YİBO)" olarak değiştirilmiştir.

2012 – 2013 Eğitim Öğretim yılı itibariyle, Türkiye'de zorunlu eğitimin 8 yıldan 12 yıla çıkarılmasını ve eğitim sisteminin 4+4+4 şeklinde kademelendirilmesini öngören kanunun 11 Mart 2012 tarihinde kabul edilmesiyle, okul dönüşümlerinden dolayı okulumuzun ismi “ 1 NİSAN YATILI BÖLGE ORTAOKULU” olarak değişmiştir.

Pansiyonumuzun yatılı öğrenci kapasitesi ilk açıldığında 300 iken, 2012 – 2013 eğitim öğretim yılında pansiyon binamızda koğuş sisteminden oda sistemine geçilmiş ve okulumuz yatılı öğrenci kapasitesi 96 erkek, 60 kız öğrenci olmak üzere 156 öğrenciye hizmet verebilir duruma getirilmiştir.

Pansiyonumuzda genelde kırsal kesimde ulaşım problemi olan ve taşınması güç olan köylerin öğrencileri kalmaktadır. Son yıllarda taşınmalı eğitimin kapsamının genişlemesi ile birlikte, Öğrencilerimiz, ilçemizin Karakılıç, Barakdağı, Çevlik, Merkez Boztahta, Çorlu-Kevizli, Kaledağı, Gildirli mahallelerinden gelmekte iken, 2018-2019 Eğitim-Öğretim yılı itibariyle diğer mahallelerin taşıma kapsamına alınması ile birlikte sadece İlçemiz Barakdağı Mahallesi ve İlimiz merkezinden gelmektedir.

Okulun Mevcut Durumu: Temel İstatistikler

Okul Künyesi

Okulumuzun temel girdilerine ilişkin bilgiler altta yer alan okul künyesine ilişkin tabloda yer almaktadır.

Temel Bilgiler Tablosu- Okul Künyesi

İli: ADANA			İlçesi: KARAİSALI		
Adres:	Çeceli Mahallesi /Stadyum Sokak No:90		Coğrafi Konum (link)*:	https://goo.gl/maps/VH8pxdaLWf72.....	
Telefon Numarası:	03225513800		Faks Numarası:		
e- Posta Adresi:	747949@meb.k12.tr		Web sayfası adresi:	https://1nisanybo.meb.k12.tr	
Kurum Kodu:	747949		Öğretim Şekli:	Tam Gün (Tam Gün/İkili Eğitim)	
Okulun Hizmete Giriş Tarihi : 30.10.2003			Toplam Çalışan Sayısı *	31	
Öğrenci Sayısı:	Kız	81	Öğretmen Sayısı	Kadın	6
	Erkek	88		Erkek	8
	Toplam	169		Toplam	14
Derslik Başına Düşen Öğrenci Sayısı		:17	Şube Başına Düşen Öğrenci Sayısı		:21
Öğretmen Başına Düşen Öğrenci Sayısı		:13	Şube Başına 30'dan Fazla Öğrencisi Olan Şube Sayısı		:0
Öğrenci Başına Düşen Toplam Gider Miktarı*			Öğretmenlerin Kurumdaki Ortalama Görev Süresi		5

Çalışan Bilgileri

Okulumuzun çalışanlarına ilişkin bilgiler altta yer alan tabloda belirtilmiştir.

Çalışan Bilgileri Tablosu*

Unvan*	Erkek	Kadın	Toplam
Okul Müdürü ve Müdür Yardımcısı	3	1	4
Sınıf Öğretmeni	0	0	0
Branş Öğretmeni	6	2	8
Ücretli Öğretmen	0	1	1
Görevlendirme Öğretmen	1	3	4
Rehber Öğretmen (Görevlendirme)	1	0	1
Yardımcı Personel (Görevlendirme)	2	0	2
Güvenlik Personeli	1	0	1
Pansiyon Personeli	2	3	5
TYP(İş-Kur) Personeli	2	2	4
Sağlık Personeli	0	1	1
Toplam Çalışan Sayıları	18	13	31

Okulumuz Bina ve Alanları

Okulumuzun binası ile açık ve kapalı alanlarına ilişkin temel bilgiler altta yer almaktadır.

Okul Yerleşkesine İlişkin Bilgiler

Okul Bölümleri *		Özel Alanlar	Var	Yok
Okul Kat Sayısı	3	Çok Amaçlı Salon		X
Derslik Sayısı	9	Çok Amaçlı Saha	X	
Derslik Alanları (m2)	56	Kütüphane	X	
Kullanılan Derslik Sayısı	9	Fen Laboratuvarı		X
Şube Sayısı	8	Bilgisayar Laboratuvarı	X	
İdari Odaların Alanı (m2)	25	İş Atölyesi		X
Öğretmenler Odası (m2)	30	Beceri Atölyesi		X
Okul Oturum Alanı (m2)	330	Pansiyon	X	
Okul Bahçesi (Açık Alan)(m2)	14000			
Okul Kapalı Alan (m2)	1000			
Sanatsal, bilimsel ve sportif amaçlı toplam alan (m ²)	--			
Kantin (m2)	10			
Tuvalet Sayısı	4			
Diğer (.....)				

Sınıf ve Öğrenci Bilgileri

Okulumuzda yer alan sınıfların öğrenci sayıları alttaki tabloda verilmiştir.

SINIFI	Kız	Erkek	Toplam
5-A	13	13	26
6-A	8	8	16
6-B	9	10	19
7-A	12	12	24
7-B	9	13	22
7-C	10	12	22
8-A	14	5	19
8-B	10	9	19

*Sınıf sayısına göre istenildiği kadar satır eklenebilir.

Donanım ve Teknolojik Kaynaklarımız

Teknolojik kaynaklar başta olmak üzere okulumuzda bulunan çalışır durumdaki donanım malzemesine ilişkin bilgiye alttaki tabloda yer verilmiştir.

Teknolojik Kaynaklar Tablosu

Akıllı Tahta Sayısı	12	TV Sayısı	6
Masaüstü Bilgisayar Sayısı	16	Yazıcı Sayısı	3
Taşınabilir Bilgisayar Sayısı	3	Fotokopi Makinası Sayısı	2

Projeksiyon Sayısı	4	İnternet Bağlantı Hızı	50 Megabit

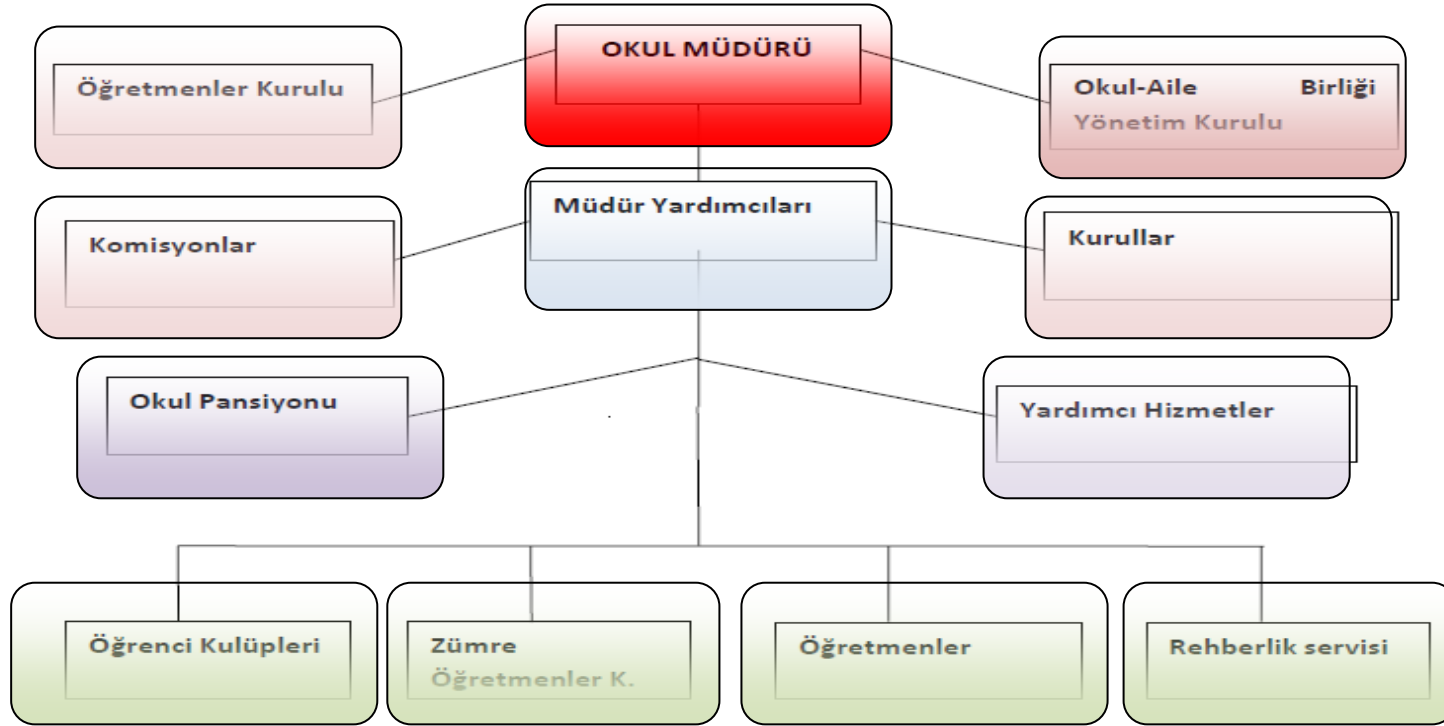
Gelir ve Gider Bilgisi

Okulumuzun genel bütçe ödenekleri, okul aile birliği gelirleri ve diğer katkılarda dâhil olmak üzere gelir ve giderlerine ilişkin son iki yıl gerçekleşme bilgileri alttaki tabloda verilmiştir.

Yıllar	Gelir Miktarı	Gider Miktarı
2016	367.510,00 TL	367.510,00 TL
2017	319.653,00 TL	319.653,00 TL

PAYDAŞ ANALİZİ

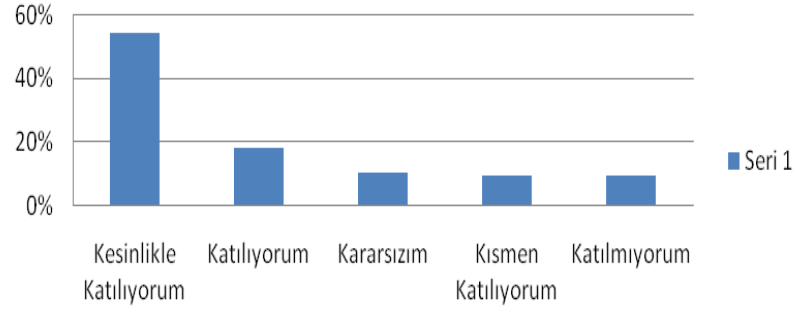
Kurumumuzun temel paydaşları öğrenci, veli ve öğretmen olmakla birlikte eğitimin dışsal etkisi nedeniyle okul çevresinde etkileşim içinde olunan geniş bir paydaş kitlesi bulunmaktadır. Paydaşlarımızın görüşleri anket, toplantı, dilek ve istek kutuları, elektronik ortamda iletilen önerilerde dâhil olmak üzere çeşitli yöntemlerle sürekli olarak alınmaktadır.



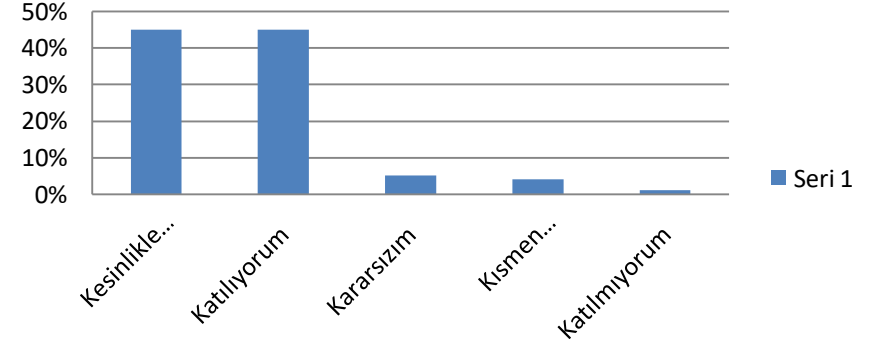
Paydaş anketlerine ilişkin ortaya çıkan temel sonuçlara altta yer verilmiştir * :

Öğrenci Anketi Sonuçları:

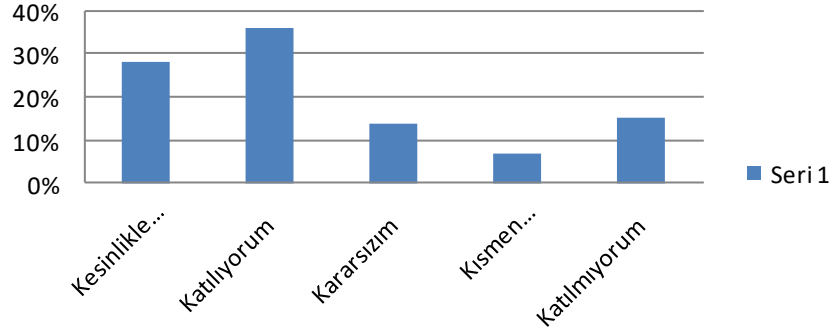
Öğretmenlerimle ihtiyaç duyduğumda rahatlıkla görüşebilirim



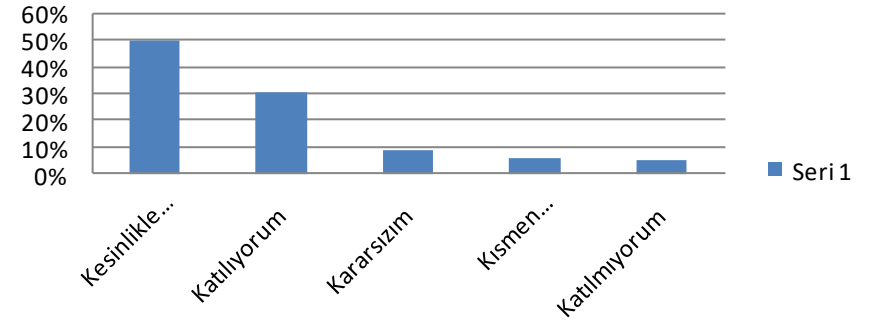
Okul müdürü ile ihtiyaç duyduğumda rahatlıkla konuşabiliyorum



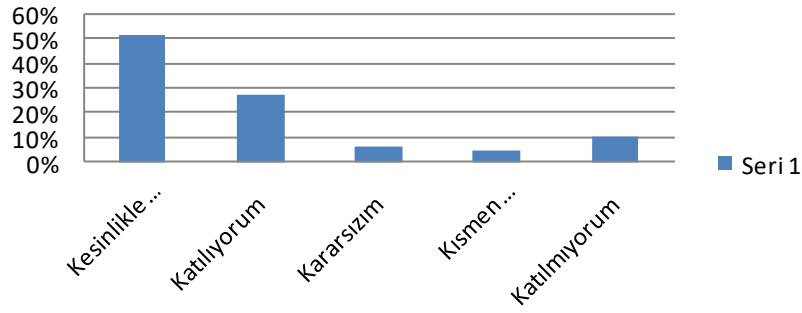
Okulun rehberlik servisinden yeterince yararlanabiliyorum



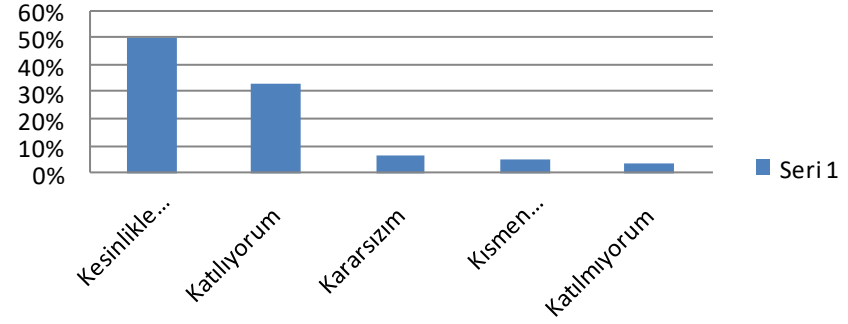
Okula ilettiğimiz öneri ve isteklerimiz dikkate alınır.



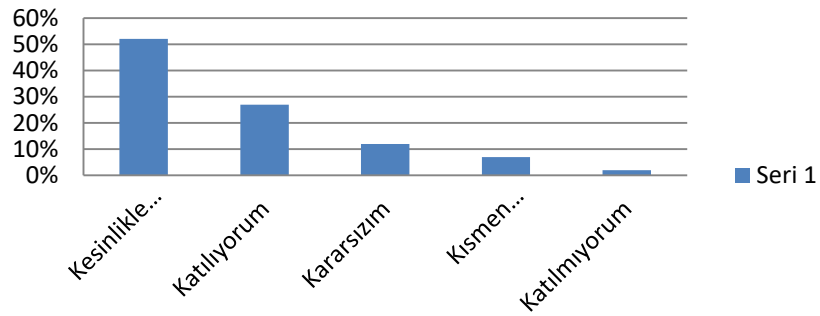
Okulda kendimi güvende hissediyorum.



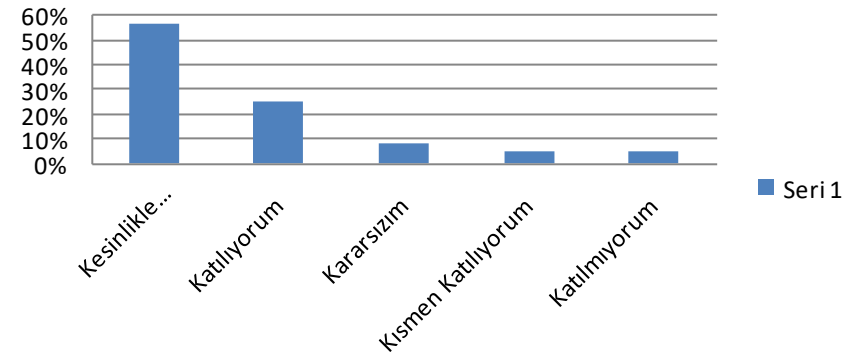
Okulda öğrencilerle ilgili alınan kararlarda bizlerin görüşleri alınır.



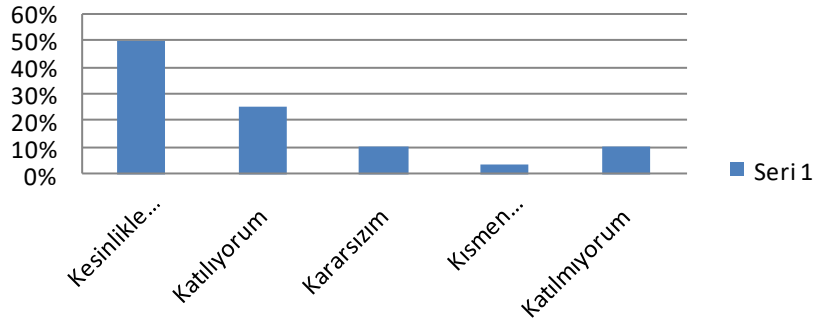
Öğretmenler yeniliğe açık olarak derslerin işlenişinde çeşitli yöntemler kullanmaktadır.



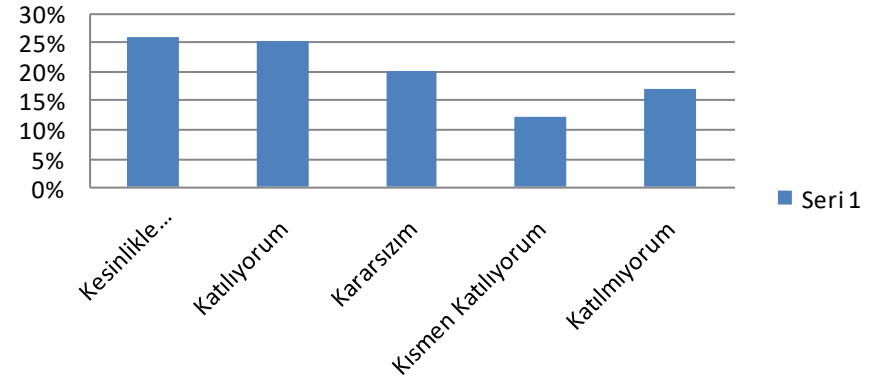
Derslerde konuya göre uygun araç gereçler kullanılmaktadır.



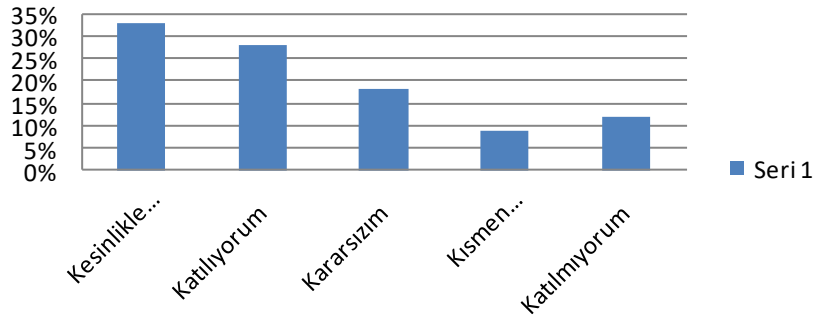
Teneffüslerde ihtiyaçlarımı giderebiliyorum.



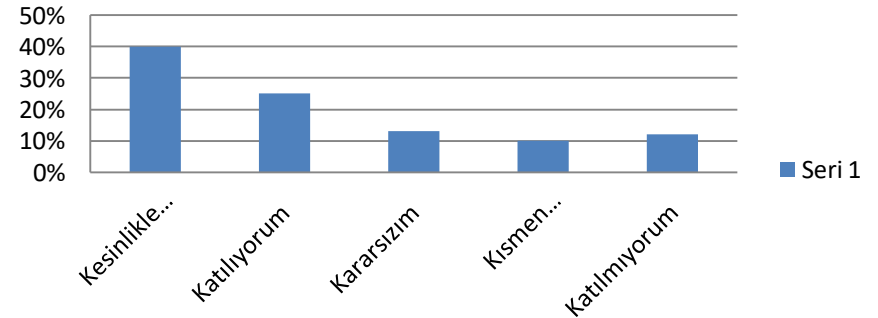
Okulun içi ve dışı temizdir.



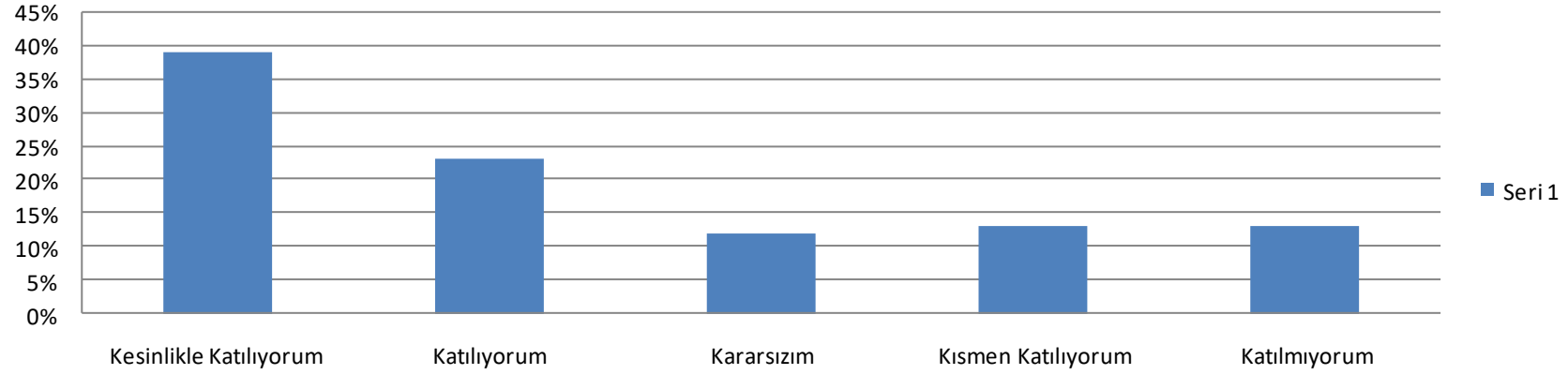
Okulun binası ve diğer fiziki mekanları yeterlidir.



Okul kantininde satılan malzemeler sağlıklı ve güvenlidir.

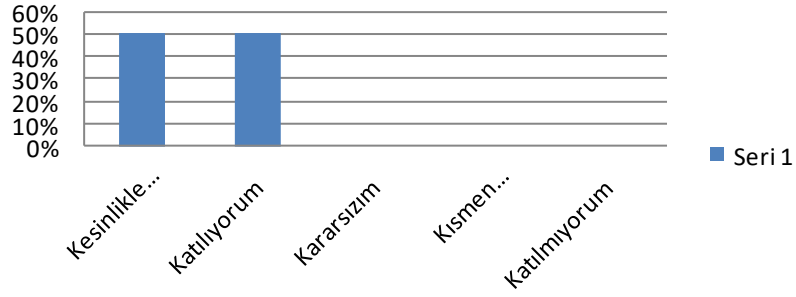


Okulumuzda yeterli miktarda sanatsal ve kültürel faaliyetler düzenlenmektedir.

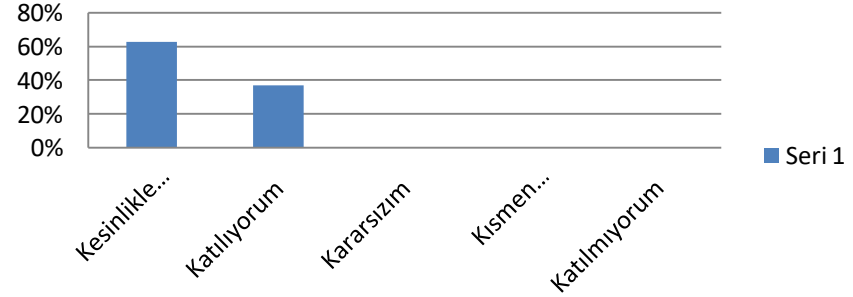


Öğretmen Anketi Sonuçları:

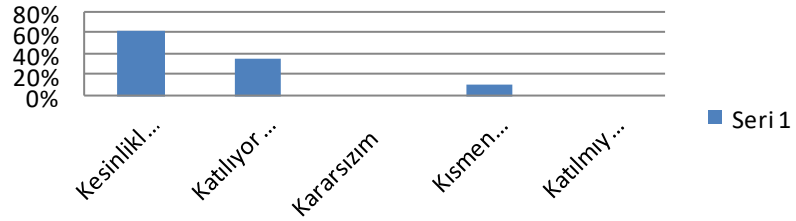
Okulumuzda alınan kararlar çalışanların katılımıyla alınır.



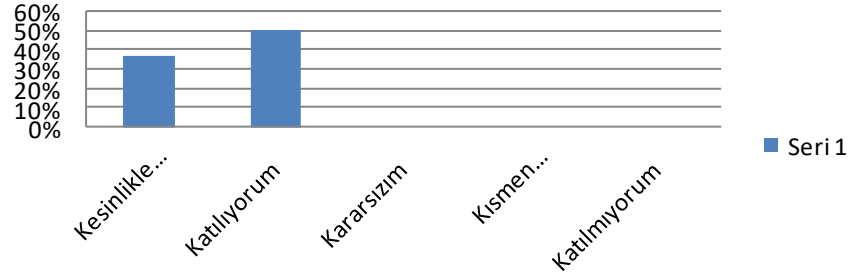
Kurumdaki tüm duyurular çalışanlara zamanında iletilir.



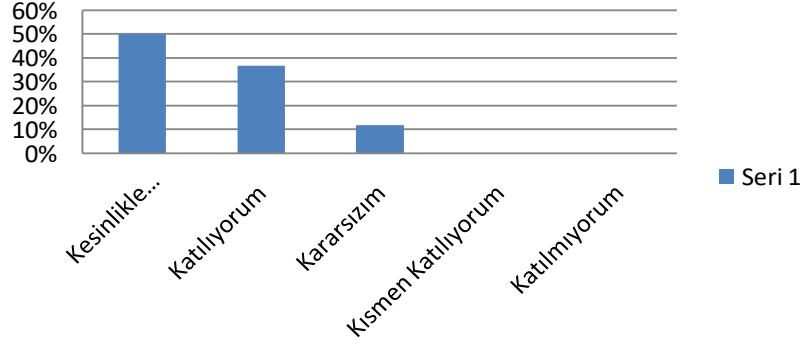
Her türlü ödüllendirmede adil olma, tarafsızlık ve objektirlik esastır.



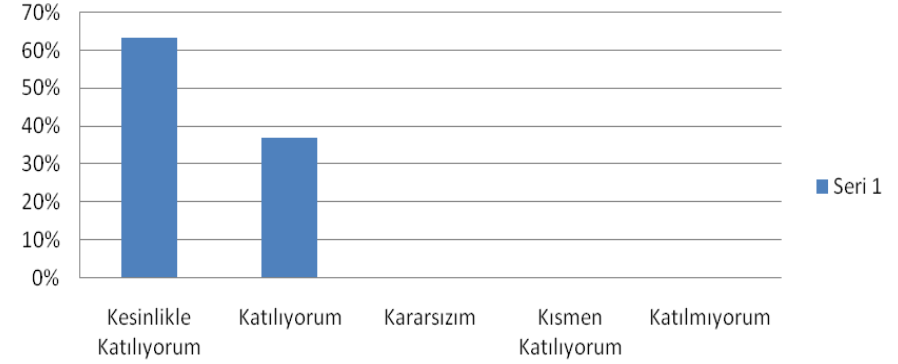
Kendimi ,okulun değerli bir üyesi olarak görürüm.



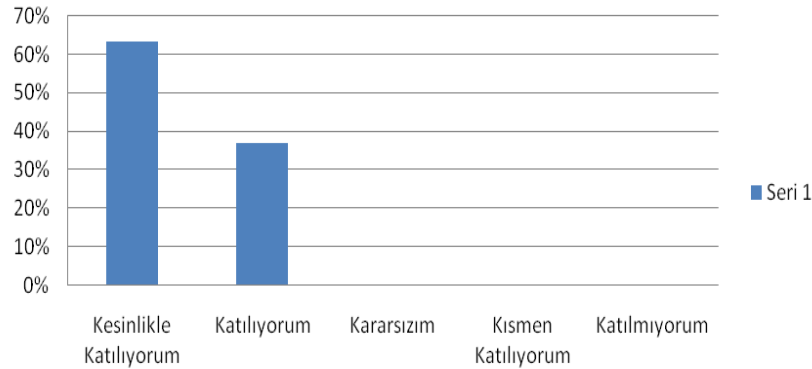
Çalıştığım okul bana kendimi geliştirme imkanı tanımaktadır.



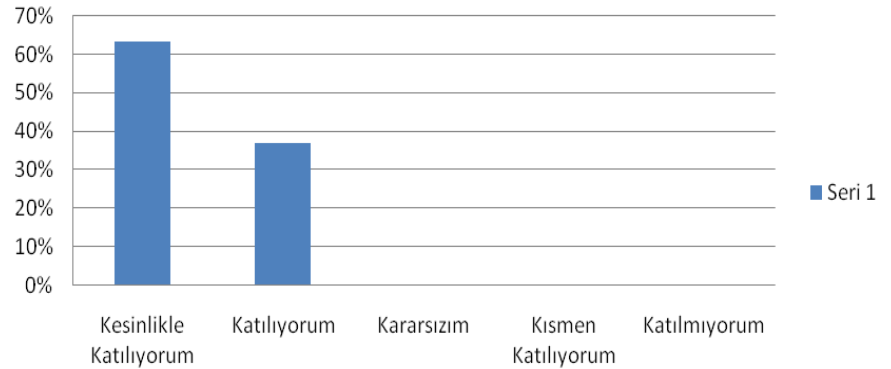
Okul, teknik araç ve gereç yönünden yeterli donanıma sahiptir



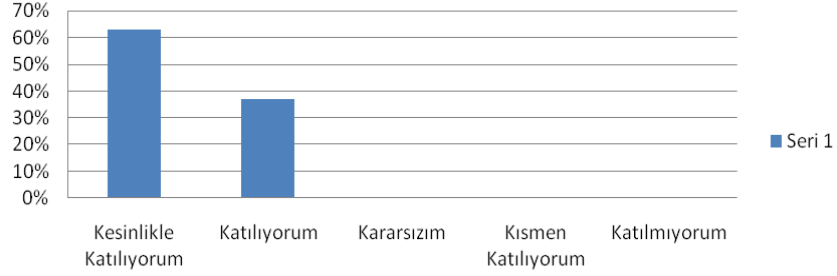
Okulda çalışanlara yönelik sosyal ve kültürel faaliyetler düzenlenir



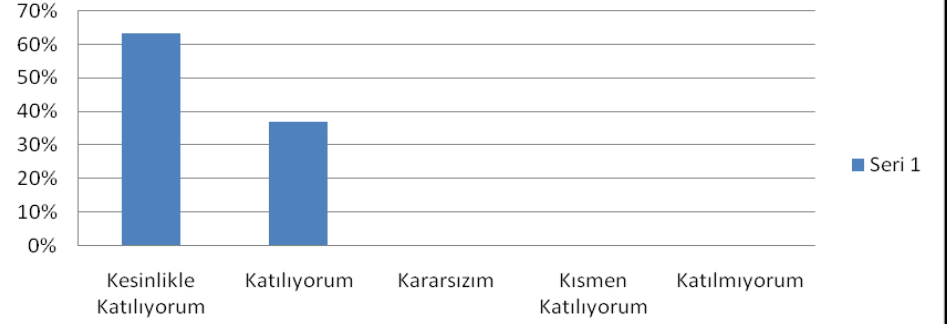
Okulda öğretmenler arasında ayrım yapılmamaktadır



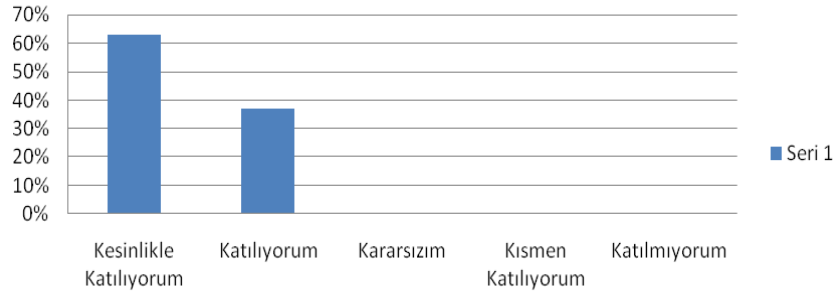
Okulumuzda yerelde ve toplum üzerinde olumlu etki bırakacak çalışmalar yapmaktadır



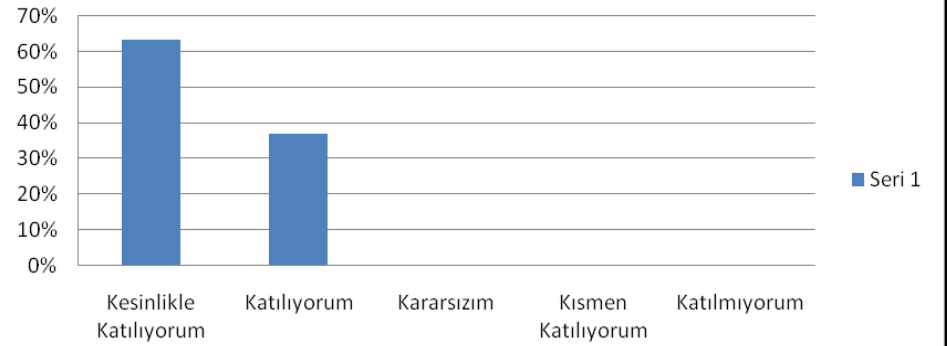
Yöneticilerimiz, yaratıcı ve yenilikçi düşüncelerin üretilmesini teşvik etmektedir



Yöneticiler, okulun vizyonunu, stratejilerini, iyileştirmeye açık alanlarını vs çalışanlarla paylaşır



Okulumuzda sadece öğretmenlerin kullanımına tahsis edilmiş yerler yeterlidir

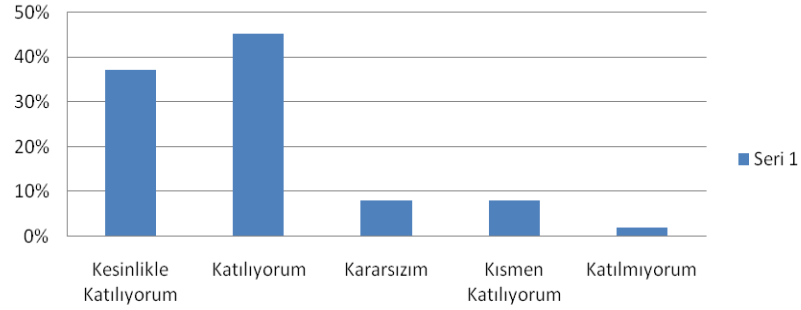


Alanıma ilişkin yenilik ve gelişmeleri takip eder ve kendimi güncellerim

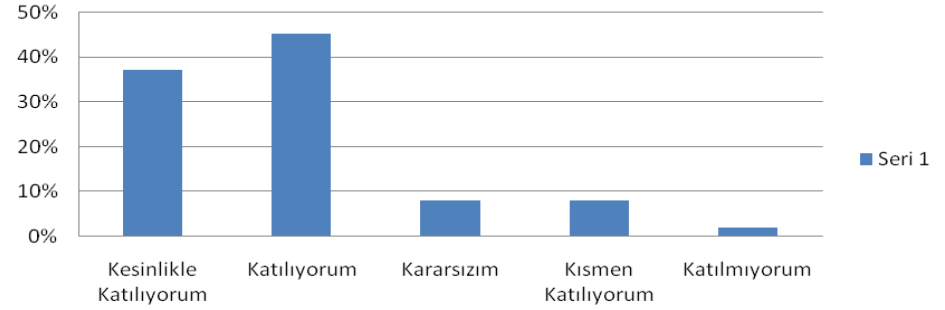


Veli Anketi Sonuçları:

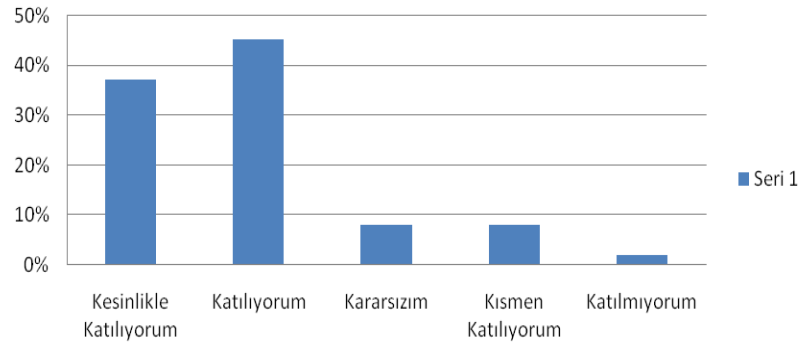
İhtiyaç duyduğumda okul çalışanlarıyla rahatlıkla görüşebiliyorum



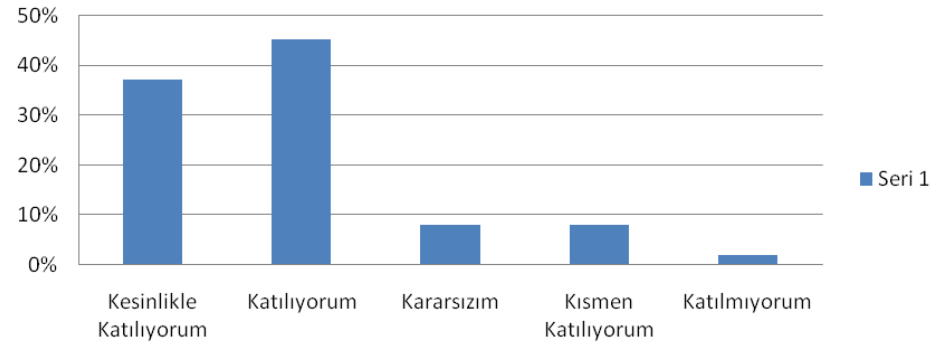
Bizi ilgilendiren okul duyurularını zamanında öğreniyorum



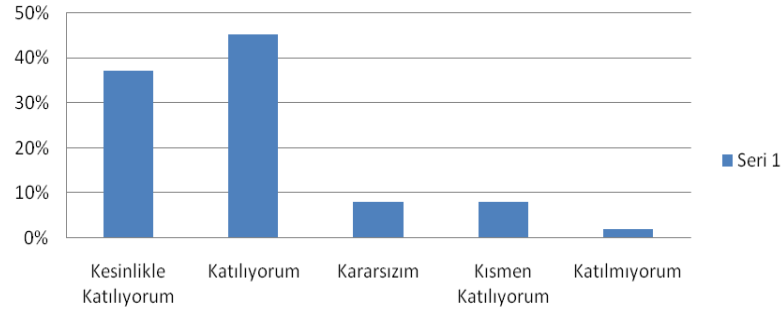
Öğrencimle ilgili konularda okulda rehberlik hizmeti alabiliyorum



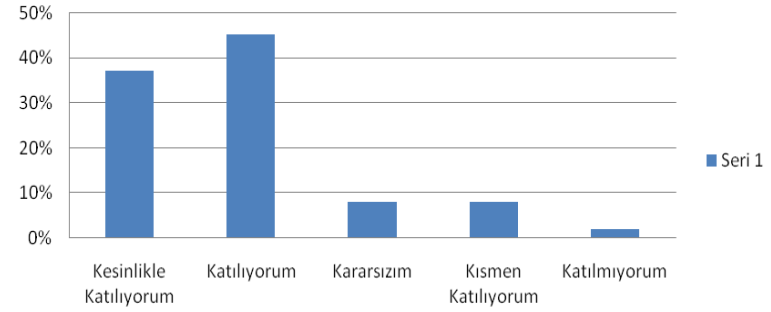
Okula ilettiğim istek ve şikayetlerim dikkate alınıyor



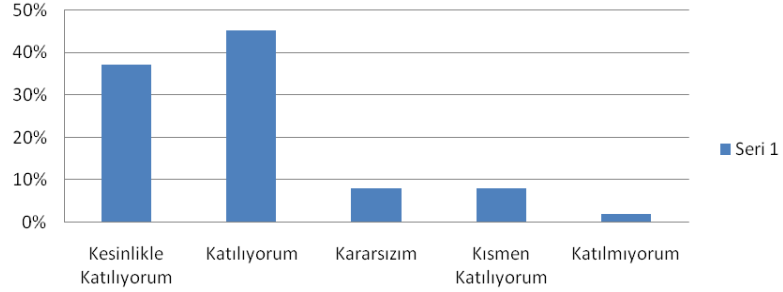
Öğretmenler yeniliğe açık olarak derslerin işlenişinde çeşitli yöntemler kullanmaktadır



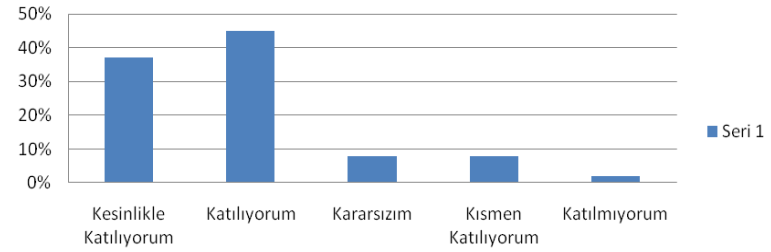
Okulda yabancı kişilere karşı güvenlik önemleri alınmaktadır



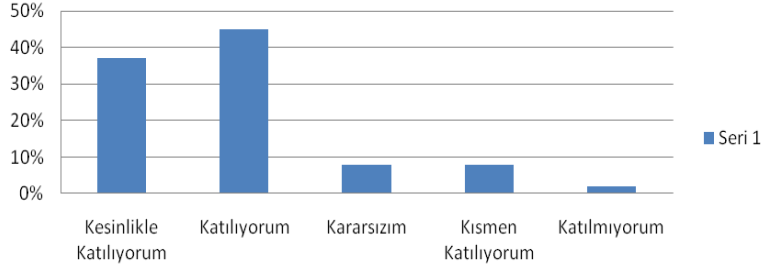
Okulda bizi ilgilendiren kararlarda görüşlerimiz dikkate alınır



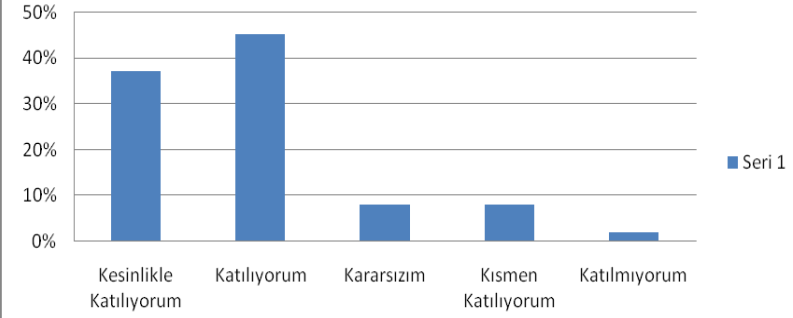
E-okul Veli Bilgilendirme Sistemi ile okulun internet sayfasını düzenli olarak takip ediyorum



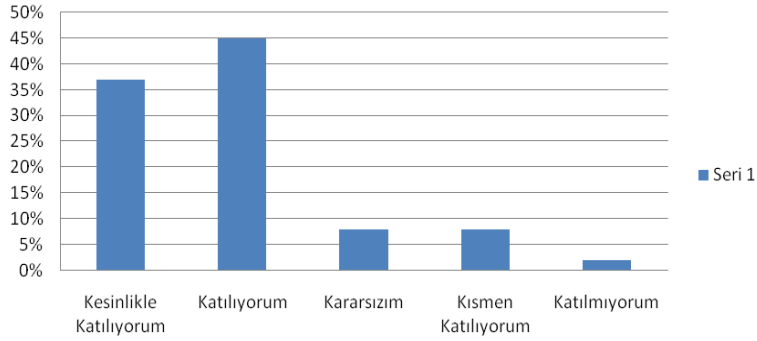
Çocuğumun okulunu sevdiğini ve öğretmenleriyle iyi anlaşacağını düşünüyorum



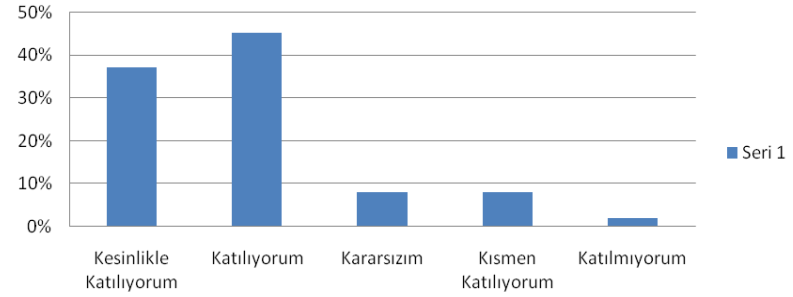
Okul, teknik araç ve gereç yönünden yeterli donanıma sahiptir



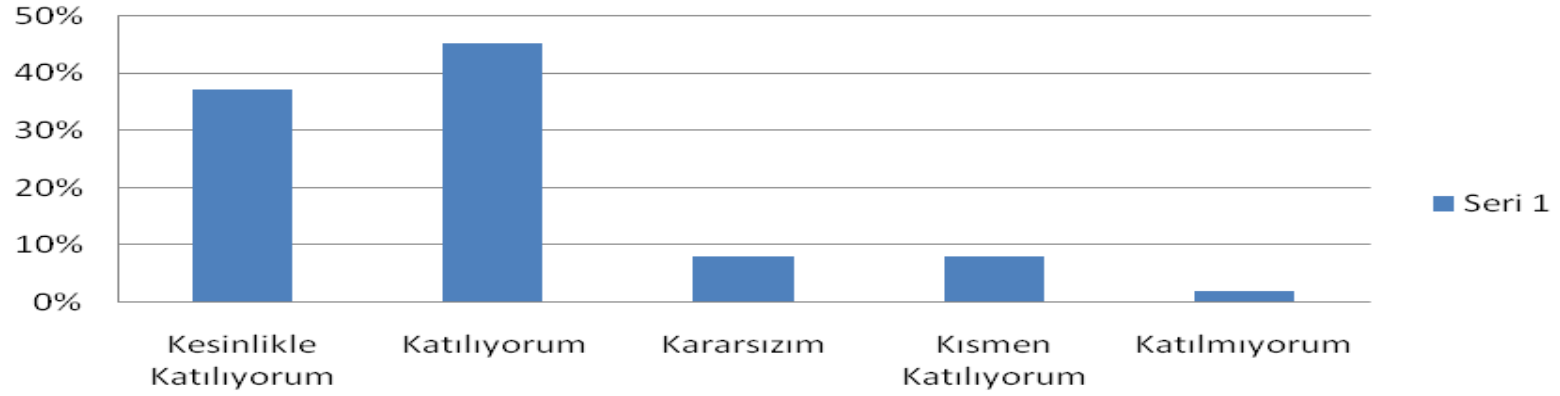
Okul her zaman temiz ve bakımlıdır



Okulun binası ve diğer fiziki mekanlar yeterlidir



Okulumuzda yeterli miktarda sanatsal ve kültürel faaliyetler düzenlenmektedir



GZFT ANALİZİ

Okulumuzun temel istatistiklerinde verilen okul künyesi, çalışan bilgileri, bina bilgileri, teknolojik kaynak bilgileri ve gelir gider bilgileri ile paydaş anketleri sonucunda ortaya çıkan sorun ve gelişime açık alanlar iç ve dış faktör olarak değerlendirilerek GZFT tablosunda belirtilmiştir. Dolayısıyla olguyu belirten istatistikler ile algıyı ölçen anketlerden çıkan sonuçlar tek bir analizde birleştirilmiştir.

Kurumun güçlü ve zayıf yönleri donanım, malzeme, çalışan, iş yapma becerisi, kurumsal iletişim gibi çok çeşitli alanlarda kendisinden kaynaklı olan güçlülükleri ve zayıflıkları ifade etmektedir ve ayrımda temel olarak okul müdürü/müdürlüğü kapsamında bakılarak iç faktör ve dış faktör ayrımı yapılmıştır.

İÇSEL FAKTÖRLER:(Beşeri, Mali ve Teknolojik kaynaklar ile Kurumsal Yapı ve Kurum Kültürü alanlarının içsel faktör değerlendirmesinde kullanılır.)

1 Nisan Yatılı Bölge Ortaokulunun Güçlü ve Zayıf Yönleri

Güçlü Yönler

Öğrenciler	<ul style="list-style-type: none">• Öğrencilerle bireysel olarak bire bir ilgilenilmesi• Öğrencilerin kendilerini geliştirebilecekleri kurs ve aktivitelerin olması• Öğrencilerin kendilerini ifade edebilecekleri ulusal ve uluslararası projelerin bulunması.
Çalışanlar	<ul style="list-style-type: none">• Gelişmeye – yeniliklere açık teknolojiyi kullanan çalışan kadromuzun olması,• Her biri kendi alanında yetkin, genç ve dinamik, öğretmeye ve öğrenmeye istekli öğretmen kadrosunun bulunması• Çalışanların akademik başarısının yüksek olması
Veliler	<ul style="list-style-type: none">• Velilerle sürekli öğrencileri ile ilgili görüşülmesi• Yönetim süreçlerinde velilerin etkin katılımının olması• Okul-aile birliğinin etkin çalışması

Bina ve Yerleşke	<ul style="list-style-type: none"> • Fiziki alanların geliştirmeye uygun olması • Okul bahçesinin geniş olması • Okulun yerleşkesinin gürültü ortamından uzak, doğayla iç içe olmasının verdiği psikolojik ferahlık
Donanım	<ul style="list-style-type: none"> • Okulun donanımının tam olması • Ders materyallerinin fotokopiyle çoğaltılabilmesi • Modern bir eğitim öğretim ortamının olması, akıllı tahtaların olması • Öğrencilerin faydalanabilecekleri bir kütüphanenin olması
Bütçe	<ul style="list-style-type: none"> • Okul aile birliği bünyesinde gelir elde edilmesi • Okulun YBO olması nedeniyle pansiyon bütçesinin olması
Yönetim Süreçleri	<ul style="list-style-type: none"> • Yönetim kadrosunun çalışanlarıyla sürekli irtibat halinde olup, tüm sorunlarla ilgilenmesi • Yönetici ve öğretmenler arası uyum ve işbirliğinin olması
İletişim Süreçleri	<ul style="list-style-type: none"> • Okulun tüm çalışanlarının iletişiminin gücüyle öğrencilerin eksiklerinin giderilmesi.

Zayıf Yönler

Öğrenciler	<ul style="list-style-type: none"> • Parçalanmış ailelerden gelen bazı öğrencilerin şiddet eğilimli olması. • PYBS'de ve LGS'de istenen başarı düzeyinin yakalanamaması • Öğrencilerin sosyo-ekonomik yönden sıkıntılı çevrelerden gelmeleri • Öğrencilerin disiplin anlayışında değerler eğitimi anlamında eksikliklerin bulunması • Okuma alışkanlığının istenen düzeyde olmaması
------------	----------------------------------------------------------------------------------------------------------------------------------------------------------------------------------------------------------------------------------------------------------------------------------------------------------------------------------------------------------------------------------------------------------------------------------------

Çalışanlar	<ul style="list-style-type: none">• Çalışanların hizmet içi eğitim eksiklikleri• Lisansüstü çalışan sayısının yeterli düzeyde olmaması
Veliler	<ul style="list-style-type: none">• Parçalanmış ailelerin fazla olması• Uzak köylerden gelen öğrencilerin velilerin veli toplantılarına katılımlarının istenen düzeyde olmaması• Velilerin birçoğunun eğitim düzeyin düşük olması
Bina ve Yerleşke	<ul style="list-style-type: none">• Okul binasında yer alan tuvaletlerin onarıma ihtiyaç duymaları• Okulun çok amaçlı salonun ve spor salonunun olmaması
Donanım	<ul style="list-style-type: none">• Laboratuvar ve bilişim sınıfının malzeme sıkıntısı• Kütüphanede kitap sayısının istenen düzeyde olmaması• Çocukların kendilerini sosyal, kültürel ve sportif anlamda geliştirebilecekleri çok amaçlı salon eksikliği
Bütçe	<ul style="list-style-type: none">• Ailelerin maddi durumlarının zayıf olması• Okul aile birliğinin gelirinin yetersiz olması.
Yönetim Süreçleri	<ul style="list-style-type: none">• Sık idareci değişiklikleri.• Kayıt alanının geniş olması sonucu yönetimin etki düzeyini sınırlandırması.
İletişim Süreçleri	<ul style="list-style-type: none">• Velilerimizin büyük oranda köyde (ilçe merkezinden uzakta) oturmaları ve birçok öğrencimizin parçalanmış aileden gelmesi sebebiyle iletişim kopukluklarının olması.

DIŐSAL FAKTÖRLER: (İlçe millî eğitim müdürlüğü, Bakanlık örgütü, diđer kurum kuruluşlar, veliler, hayırseverler dışsal faktör niteliğindedir.)

1 Nisan Yatılı Bölge Ortaokulunun Fırsatları ve Tehditleri

	FIRSATLAR	TEHDİTLER
Politik	<ul style="list-style-type: none">• Eğitim ve eğitimciye yönelik olumlu yaklaşımlar.• Hizmetiçi Eğitim İmkanları.	<ul style="list-style-type: none">• Okul yolunun bozuk olması• Okulu bulmak isteyenler için yeterli yönlendirmelerin olmaması
Ekonomik	<ul style="list-style-type: none">• Meb'in desteklediđi tüm eğitim proje ve kampanyaları (Hayat Boyu Öğrenmenin Geliştirilmesi, Okul Öncesi Eğitimin Güçlendirilmesi, Özel Eğitimin Güçlendirilmesi, Eğitimde Kalite Güvence Sistemlerinin Geliştirilmesi, Okul Merkezli Yönetimin ve Okul Aile Birliğinin Güçlendirilmesi, vb.)• Belediyenin geri dönüşüm, okulun temizliđi, bakım ve onarımı konusunda verdiđi destekler.	<ul style="list-style-type: none">• Velilerin Sosyo-ekonomik düzeylerinin zayıflığı.• Velilerin maddi durumunun zayıf olması ve kırsal kesimde yaşıyor olmaları nedeniyle çocuklarını özel işlerinde kullanmaları ve zaman zaman okula göndermemeleri

	<ul style="list-style-type: none"> Okulun ekonomik olarak kendine yetecek bir yapıda olması 	
Sosyolojik	<ul style="list-style-type: none"> Yerel ve ulusal düzeydeki yarışma, sportif faaliyetler. Öğrencilerimizin büyük bir kısmının bilgi teknolojilerine ve sportif faaliyetlere olan ilgisi Genç ve dinamik nüfus çevresi 	<ul style="list-style-type: none"> Okul çevresindeki TOKİ de oturan üniversiteli sakıncalı gençlerin olması Özellikle Adana' dan Valilik Makamınca okulumuza yatılı olarak gönderilen öğrencilerin ailelerinin genellikle parçalanmış aile olması, öğrencilerin sürekli disiplinsiz davranmaları ve diğer öğrencilere kötü örnek olmaları.
Teknolojik	<ul style="list-style-type: none"> Akıllı tahta ve internet ortamının olması. 	<ul style="list-style-type: none"> Teknolojik donanıma sahip dil, fen sınıflarının olmaması Bilişim sınıfındaki araç-gereçlerin eski olması
Mevzuat-Yasal	<ul style="list-style-type: none"> Eğitime %100 Destek Kampanyası. 	<ul style="list-style-type: none"> Tam öğretim yasaasının çıkmaması
Ekolojik	<ul style="list-style-type: none"> Doğal ortamında ormanlarla çevrili olması dolayısıyla temiz ve sağlıklı bir ortamın varlığı 	<ul style="list-style-type: none"> Ekolojik bakımdan okulun bulunduğu konum itibarıyla çevrede zararlı canlıların bulunması

Gelişim ve Sorun Alanları

Gelişim ve sorun alanları analizi ile GZFT analizi sonucunda ortaya çıkan sonuçların planın geleceğe yönelim bölümü ile ilişkilendirilmesi ve buradan hareketle hedef, gösterge ve eylemlerin belirlenmesi sağlanmaktadır.

Gelişim ve sorun alanları ayrımında eğitim ve öğretim faaliyetlerine ilişkin üç temel tema olan Eğitime Erişim, Eğitimde Kalite ve kurumsal Kapasite kullanılmıştır. Eğitime erişim, öğrencinin eğitim faaliyetine erişmesi ve tamamlamasına ilişkin süreçleri; Eğitimde kalite, öğrencinin akademik başarısı, sosyal ve bilişsel gelişimi ve istihdamı da dâhil olmak üzere eğitim ve öğretim sürecinin hayata hazırlama evresini; Kurumsal kapasite ise kurumsal yapı, kurum kültürü, donanım, bina gibi eğitim ve öğretim sürecine destek mahiyetinde olan kapasiteyi belirtmektedir.

Eğitime Erişim	Eğitimde Kalite	Kurumsal Kapasite
Okullaşma Oranı	Akademik Başarı	Kurumsal İletişim
Okula Devam/ Devamsızlık	Sosyal, Kültürel ve Fiziksel Gelişim	Kurumsal Yönetim
Okula Uyum, Oryantasyon	Sınıf Tekrarı	Bina ve Yerleşke
Özel Eğitime İhtiyaç Duyan Bireyler	İstihdam Edilebilirlik ve Yönlendirme	Donanım
Yabancı Öğrenciler	Öğretim Yöntemleri	Temizlik, Hijyen
Hayatboyu Öğrenme	Ders araç gereçleri	İş Güvenliği, Okul Güvenliği
Dezavantajlı çevrelerden gelen çocuklar	Uluslar arası hareketlilik programlarına katılım	İzleme ve değerlendirme
Zorunlu eğitimden erken ayrılma	Müfredat değişiklikleri	Teknolojik alt yapı
	Hizmet içi eğitim	Ödüllendirme
		İstatistik ve bilgi temini

GELİŞİM VE SORUN ALANLARIMIZ

1.TEMA: EĞİTİM VE ÖĞRETİME ERİŞİM	
1	Okullaşma oranı artması ve okul kapasitesini geçmesi
2	Okulda sürekli devamsız öğrenci bulunması
3	Parçalanmış ailelerden gelen çocuklar uyum sorunu yaşamaları
4	Okulumuzda özel eğitim alt sınıfı bulunmadığından kaynaştırma öğrencilerini eğitimi istenilen düzeyde gerçekleştirilememesi
5	Okulumuzda çok amaçlı salon ve spor salonu eksikliğinden dolayı gün boyu okulda olan öğrencilerin sosyal, kültürel ve sportif anlamda katılmak istedikleri faaliyetlerin yapılamaması

2.TEMA: EĞİTİM VE ÖĞRETİMDE KALİTE	
1	Okulumuzda yönetici ve öğretmenlerimizin eğitimde kalitenin artırılmasına yönelik araştırma geliştirme faaliyetlerini yürütmesi
2	Okulumuzun kendini yenileyen, teknolojik gelişmelere açık, çözüm odaklı ve uyum içinde çalışan yönetici ve Öğretmen gurubuna sahip olması
3	Uluslar arası projelere etkin katılımın olması
4	Yönetici ve öğretmenlerimizin güler yüzlü ve hoşgörülü olması
5	Mali kaynakların verimli kullanılması
6	Yönetici ve öğretmenler arasında arkadaşlık duyguları ve sosyal dayanışmanın üst düzeyde olması
7	Okulumuzla ilgili Yapılan öneri ve şikâyetlerin önemsenerek dikkate alınması
8	Sınıflarımızda akıllı tahta ve teknolojik araçların bulunması

3.TEMA: KURUMSAL KAPASİTE	
1	Okulumuzda Karar alma süreçlerinin kurul ve komisyonlarca yapılması
2	Okulumuzda Teknoloji kullanımını ve bilgiye erişim imkanlarını yükseltmek için alt yapının güçlü kurulmuş olması
3	Yönetici ve öğretmen olarak kadronun tam ve çalışmaya istekli olması
4	Okulumuzun araç ve bina envanterinin yeterli olması

5	Okulumuz yönetici ve öğretmenlerin eğitimle ilgili olarak medya ve interneti etkili kullanması
6	Okulumuzun yöneticilerinin ilgili sistemleri etkin kullanması
7	Okulumuzun İnternet sitesinin sürekli güncellenmesi

3. BÖLÜM

GELECEĞE YÖNELİM

MİSYON

Öğrencilerimizi yenilikçi yaklaşımlar içeren öğretim programlarımız ışığında bir üst kuruma hazırlarken, ana dilinde başarılı, yabancı dilde etkin, farklı kültürlerle hoşgörülü, fen ve matematik bilimlerinde geleceğe dönük, sanat ve sporla ilgili, etik değerleri benimsemiş, çevreye duyarlı, yaşam boyu öğrenen, teknolojiye ayak uydurabilen, bilgili becerili ve özgüvene sahip, ülkesine ve tüm insanlığa faydalı, Atatürk İlke ve İnkılaplarına bağlı nesiller yetiştirmektir.

VİZYON

Koşulsuz sevgi anlayışıyla evrensel eğitim değerlerine sahip, yeniliklere açık bireyler yetiştirmeyi amaç edinmiş demokratik örnek bir kurum.

TEMEL DEĞERLERİMİZ



STRATEJİK PLAN GENEL TABLOSU

STRATEJİK AMAÇ VE HEDEFLERİ

STRATEJİK AMAÇ 1: Ekonomik, sosyal, kültürel farklılıkların yarattığı dezavantajlardan etkilenmeksizin bireylerin eğitim ve öğretime erişimini ve devamını sağlamak.

TEMA 1- EĞİTİM VE ÖĞRETİME ERİŞİMİN ARTTIRILMASI

Eğitime ve Öğretime Erişim: Her bireyin hakkı olan eğitime ekonomik, sosyal, kültürel ve demografik farklılık ve dezavantajlarından etkilenmeksizin eşit ve adil şartlar altında ulaşabilmesi ve bu eğitimi tamamlayabilmesidir.

STRATEJİK AMAÇ 1.: Ekonomik, sosyal, kültürel farklılıkların yarattığı dezavantajlardan etkilenmeksizin bireylerin eğitim ve öğretime erişimini ve devamını sağlamak.

STRATEJİK HEDEF 1. 1.

Plan dönemi sonuna kadar 10 gün ve üzeri devamsız öğrenci oranının azaltılmasını sağlamak.

No	PERFORMANS GÖSTERGESİ	Mevcut		HEDEF			
		2018	2019	2020	2021	2022	2023
PG.1.1.a	Kayıt bölgesindeki öğrencilerden okula kayıt yaptıranların oranı (%)	100	100	100	100	100	100
PG.1.1.b	İlkokul birinci sınıf öğrencilerinden en az bir yıl okul öncesi eğitim almış olanların oranı (%)	0	0	0	0	0	0
PG.1.1.c	Okula yeni başlayan öğrencilerden oryantasyon eğitimine katılanların oranı (%)	100	100	100	100	100	100
PG.1.1.d	Bir eğitim ve öğretim döneminde 20 gün ve üzeri devamsızlık yapan öğrenci oranı (%)	1	1	0	0	0	0
PG.1.1.e	Bir eğitim ve öğretim döneminde 20 gün ve üzeri devamsızlık yapan yabancı öğrenci oranı (%)	0	0	0	0	0	0
PG.1.1.f	Okulun özel eğitime ihtiyaç duyan bireylerin kullanımına uygunluğu (0-1)	0	0	0	0	0	0

Performans Göstergeleri 1. 1

*Performans göstergesi plan dönemi sonunda alınmamıştır. Bu göstergeler okul tarafından yıl yıl sadece izlenecektir.

EYLEMLER

PG.1.1.a

No	Eylem İfadesi	Eylem Sorumlusu	Eylem Tarihi
1.1.a1	Kayıt bölgesinde yer alan öğrencilerin tespiti çalışması yapılacaktır.	Okul Stratejik Plan Ekibi	01 Eylül-20 Eylül

PG.1.1.b

No	Eylem İfadesi	Eylem Sorumlusu	Eylem Tarihi
1.1.b1	Okulumuz ortaokul düzeyinde olduğu için her hangi bir eylem yapılmayacaktır.		

PG.1.1.c

No	Eylem İfadesi	Eylem Sorumlusu	Eylem Tarihi
1.1.c1	Okula yeni kaydı yapılan öğrencilerin oryantasyonunu hızlandıracak ve etkili hale getirecek bileşenler konusunda öğretmenlerimize seminerler düzenlenecektir.	Okul Stratejik Plan Ekibi	01 Eylül-20 Eylül
1.1.c2	Okula yeni başlayan öğrencilere yönelik yapılacak oryantasyon çalışmalarına velilerinde hazırlanması konusunda çeşitli etkinlikler ve bilgilendirmeler yapılacaktır.	Müdür Yard.- Okul Stratejik Plan Ekibi	01 Eylül-15 Eylül

PG.1.1.d

No	Eylem İfadesi	Eylem Sorumlusu	Eylem Tarihi
1.1.d1	Devamsızlık yapan öğrencilerin tespiti ve erken uyarı sistemi için çalışmalar yapılacaktır.	Müdür Yardımcısı ...	01 Eylül-20 Eylül
1.1.d2	Devamsızlık yapan öğrencilerin velileri ile özel aylık toplantı ve görüşmeler yapılacaktır.	Rehberlik Servisi	Her ayın son haftası

PG.1.1.e

No	Eylem İfadesi	Eylem Sorumlusu	Eylem Tarihi
1.1.e1	Okulumuza kaydı yapılacak olan yabancı öğrenciler için devam takibi periyodik olarak yapılacaktır.	Okul Stratejik Plan Ekibi	01 Eylül-20 Eylül
1.1.e2	Devamsızlık yapan öğrencilerin velileri ile özel aylık toplantı ve görüşmeler yapılacaktır.	Rehberlik Servisi	Her ayın son haftası

PG.1.1.f

No	Eylem İfadesi	Eylem Sorumlusu	Eylem Tarihi
1.1.f1	Okulun özel eğitime ihtiyaç duyan bireylerin kullanımının kolaylaştırılması için rampa ve asansör eksiklikleri tamamlanacaktır.	Müdür Yardımcısı ...	Mayıs 2019
1.1.f2	Parçalanmış ailelerin çocuklarına yönelik psikolojik destek ve rehberlik çalışmaları arttırılacaktır.	PDR Servisi	Her dönem
1.1.f3	Engelli öğrencilerin psikolojik destek ve rehberlik çalışmaları arttırılacaktır.	PDR Servisi	Her ayın son haftası

TEMA 2- EĞİTİM-ÖĞRETİMDE KALİTE

Kaliteli Eğitim ve Öğretim: Eğitim ve öğretim kurumlarının mevcut imkânlarının en iyi şekilde kullanılarak her kademedeki bireye ulusal ve uluslararası ölçütlerde bilgi, beceri, tutum ve davranışın kazandırılmasıdır.

STRATEJİK AMAÇ 2.

Mevcut imkânlarımızı, en iyi şekilde kullanarak ulusal ve uluslararası ölçütlerde bilgi, beceri, tutum ve davranışın kazandırılması ile girişimci yenilikçi, yaratıcı, sorgulayan, yorum yapabilen, iletişime ve öğrenmeye açık, özgüven ve sorumluluk sahibi kendini ifade edebilen, bilgiye ulaşabilen ve dil becerileri yüksek bireyler yetiştirmek

STRATEJİK HEDEF 2. 1.

Öğrenme kazanımlarını takip eden ve velileri de sürece dâhil eden bir yönetim anlayışı ile öğrencilerimizin akademik başarıları ve sosyal faaliyetlere etkin katılımı artırılacaktır.

Performans Göstergeleri 2.1

No	PERFORMANS GÖSTERGESİ	Mevcut	HEDEF				
		2018	2019	2020	2021	2022	2023
PG.1.1.a	Sanatsal faaliyet sayısı	3	5	10	15	20	30

PG.1.1.b	Sportif faaliyet sayısı	5	7	15	20	30	35	
PG.1.1.c	Kültürel faaliyet sayısı	4	5	10	15	25	30	
PG.1.1.d	Bilimsel faaliyet sayısı	1	2	2	3	5	8	
PG.1.1.e	Sanatsal faaliyete katılan öğrenci sayısı	170	166	160	165	170	175	
PG.1.1.f	Sportif faaliyete katılan öğrenci sayısı	57	68	72	80	90	100	
PG.1.1.g	Kültürel faaliyete katılan öğrenci sayısı	30	90	100	120	130	140	
PG.1.1.h	Bilimsel faaliyete katılan öğrenci sayısı	40	100	100	120	130	140	
PG.1.1.i.	Düzenlenen sanatsal, bilimsel, kültürel ve sportif faaliyetlere katılan öğrenci sayısının toplam öğrenci sayısına oranı (%)	%44	%64	%68	%74	%76	%79	
PG.1.1.i.	Bir eğitim ve öğretim yılı içerisinde sanat, bilim, kültür ve spor alanlarının birinden en az bir faaliyete katılan öğrenci oranı(%)	%85	%100	%100	%100	%100	%100	
PG.1.1.j.	Ortaöğretime Geçiş Sınavındaki net ortalaması	Türkçe	8,60	10	12	14	15	16
		Matematik	1,20	4	6	8	9	10
		Sosyal Bilimler	5,48	7	9	11	13	15
		Fen Bilimleri	6,39	8	10	12	13	14
		Yabancı Dil	3,72	4	5	6	7	8
		Din K.A.B	7,21	9	11	13	14	15
PG.1.1.k.	Öğrenci başına okunan kitap sayısı	3	4	5	6	7	8	
PG.1.1.l.	Onur veya iftihar belgesi alan öğrenci sayısı	8	11	13	15	17	19	
PG.1.1.m.	Onur veya iftihar belgesi alan öğrenci oranı(%)	%5	%6	%7	%9	%10	%11	
PG.1.1.n.	Takdir ve teşekkür belgesi alan öğrenci sayısı	76	80	85	90	95	100	

PG.1.1.o.	Takdir ve teşekkür belgesi alan öğrenci oranı	%43	%45	%48	%51	%54	%57
PG.1.1.ö.	Sınıf tekrarı yapan öğrenci sayısı	2	1	0	0	0	0
PG.1.1.p.	Sınıf tekrar oranı	%1	%1	%0	%0	%0	%0
PG.1.1.r.	Disiplin cezası alan öğrenci sayısı	0	0	0	0	0	0
PG.1.1.s.	Disiplin cezası alan öğrenci oranı(%)	0	0	0	0	0	0
PG.1.1.ş.	Uluslararası yarışmalara katılan öğrenci sayısı	0	0	2	3	4	5

*Performans göstergesi plan dönemi sonunda alınmamıştır. Bu göstergeler okul tarafından yıl yıl sadece izlenecektir.

Eylemler

No	Eylem İfadesi	Eylem Sorumlusu	Eylem Tarihi
1.1.1.	Okulumuzda sanatsal, sportif, kültürel ve bilimsel çalışmalarını artırma	İlgili ders öğretmenleri	Her dönem
1.1.2	Akademik başarıyı artırmaya yönelik çalışmalar	Rehberlik öğretmenler	Her dönem

STRATEJİK HEDEF 2. 2

Etkin bir rehberlik anlayışıyla, öğrencilerimizi ilgi ve becerileriyle orantılı bir şekilde üst öğrenime veya istihdama hazır hale getiren daha kaliteli bir kurum yapısına geçilecektir.

Performans Göstergeleri

No	PERFORMANS GÖSTERGESİ	Mevcut	HEDEF				
		2018	2019	2020	2021	2022	2023
PG.1.1.a	Okulumuzdan mezun olan toplam öğrenci sayısı	50	37	67	37	34	40
PG.1.1.b	Mesleki rehberlik faaliyetleri	2	3	3	3	3	3
PG.1.1.c	Tercih kılavuzluğu,	49	37	67	37	26	35
PG.1.1.d	Yetiştirme kursları,	8	8	8	8	8	8
PG.1.1.e	Sınav kaygısı	%8	%6	%5	%4	%3	%2
PG.1.1.f	Kariyer günleri	1	1	1	1	1	1
PG.1.1.g	Staj ve işyeri uygulamaları,	-	-	-	-	-	-
PG.1.1.h	Ders dışı meslek kursları	-	-	-	-	-	-

*Performans göstergesi plan dönemi sonunda alınmamıştır. Bu göstergeler okul tarafından yıl yıl sadece izlenecektir.

Eylemler

No	Eylem İfadesi	Eylem Sorumlusu	Eylem Tarihi
----	---------------	-----------------	--------------

No	Eylem İfadesi	Eylem Sorumlusu	Eylem Tarihi
1.1.1.	Öğrencilerimizi meslek liselerine yönlendirme	Rehberlik servisi	Her dönem
1.1.2	Akademik başarısı yüksek öğrencilerimize uygun hedefler belirleme	Rehberlik sevisi	Her dönem
1.1.3	Öğrencilerde sınav kaygısını azaltma	Rehberlik Servisi	Kişisel uygulamalar
1.1.4	Kariyer günleri düzenleme	Rehberlik servisi	Her ay
1.1.5	Destekleme ve Yetiştirme kursu açma	Ders öğretmenleri	Her dönem

TEMA 3 - KURUMSAL KAPASİTENİN GELİŞTİRİLMESİ

TEMA III: KURUMSAL KAPASİTE

Stratejik Amaç 3:

Eğitim ve öğretim faaliyetlerinin daha nitelikli olarak verilebilmesi için okulumuzun kurumsal kapasitesi güçlendirilecektir.

Performans Göstergeleri

No	PERFORMANS GÖSTERGESİ	Mevcut	HEDEF				
		2018	2019	2020	2021	2022	2023
PG.3.1.a	Kurumsal İletişim,	%55	%60	%65	%70	%75	%80
PG.3.2.b	Kurumsal Yönetim	%55	%60	%65	%70	%75	%80

PG.3.3.c.	Çok Amaçlı Saha	1	1	1	1	1	1
PG.3.3.d.	Kütüphane	176	167	160	165	170	175
PG.3.3.e.	Fen Laboratuvarı	176	167	160	165	170	175
PG.3.3.f.	Bilgisayar Laboratuvarı	176	167	160	165	170	175
PG.3.3.g.	İş Atölyesi	-	-	-	-	-	-
PG.3.3.h.	Beceri Atölyesi	-	-	-	1	2	2
PG.3.3.ı.	Pansiyon	1	1	1	1	1	1
PG.3.3.i.	Bilgisayar (masaüstü)	16	16	22	22	25	30
PG.3.3.j.	Taşınabilir bilgisayar	3	3	4	4	4	4
PG.3.3.k.	Yazıcı	5	5	5	5	5	5
PG.3.3.m.	Tarayıcı	2	2	4	4	6	6
PG.3.3.n	Projeksiyon	4	4	4	4	4	4
PG.3.3.o.	İnternet Bağlantı hızı	50	50	50	50	50	50
PG.3.3.p.	Akıllı Tahta	12	12	12	12	12	12
PG.3.3.r.	TV sayısı	5	5	6	6	6	6
PG.3.3.s.	Fotokopi makinesi sayısı	1	1	1	1	1	1

PG.3.3.t.	Temizlik ve Hijyen malzemeleri	18	18	18	18	18	18
PG.3.3..	Okul ve İş Güvenliği	%75	%80	%80	%90	%95	%100
PG.3.3.t.	Taşıma ve servis	0	0	0	0	0	0

Eylemler

No	Eylem İfadesi	Eylem Sorumlusu	Eylem Tarihi
1.1.1.	Kurumsal iletişimi güçlendirmek	İdari personel	Tam öğretime geçince
1.1.2	Kurumsal yönetimi güçlendirmek	İdari personel	Tam öğretime geçince
1.1.3	Fiziksel koşulları iyileştirme	İdari personel	5 yıl içinde
1.1.4	Donanım araçlarını artırma	İdari personel	5 yıl içinde
1.1.5	Temizlik şartlarını iyileştirme	Temizlik personelleri	Her gün
1.1.6	İşyeri sağlığı ve güvenliğini sağlama	İdari personel	Her gün
1.1.7	Taşıma ve servisi aza indirme	İdari personel	5 yıl içinde

4.BÖLÜM
2019-2023 STRATEJİK PLANI

MALİYETLENDİRME

2019-2023 Stratejik Planı Faaliyet/Proje Maliyetlendirme Tablosu

Kaynak Tablosu	2019	2020	2021	2022	2023	Toplam
Genel Bütçe	293.321,00	351.985,00	422.382,00	506.858,00	608.229	2.182.775,00
Valilikler ve Belediyelerin Katkısı	-	-	-	-	-	-
Diğer (Okul Aile Birlikleri)	-	1000,00	-2000,00	-2000,00	-3000,00	- 8000,00
TOPLAM	293.321,00	352.985,00	424.382,00	508.858,00	611.229	2.190.775,00

VI. BÖLÜM: İZLEME VE DEĞERLENDİRME

Okulumuz Stratejik Planı izleme ve değerlendirme çalışmalarında 5 yıllık Stratejik Planın izlenmesi ve 1 yıllık gelişim planının izlenmesi olarak ikili bir ayrıma gidilecektir.

Stratejik planın izlenmesinde 6 aylık dönemlerde izleme yapılacak denetim birimleri, il ve ilçe millî eğitim müdürlüğü ve Bakanlık denetim ve kontrollerine hazır halde tutulacaktır.

Yıllık planın uygulanmasında yürütme ekipleri ve eylem sorumlularıyla aylık ilerleme toplantıları yapılacaktır. Toplantıda bir önceki ayda yapılanlar ve bir sonraki ayda yapılacaklar görüşülüp karara bağlanacaktır.

EKLER:

Öğretmen, öğrenci ve veli anket örnekleri klasör ekinde olup okullarınızda uygulanarak sonuçlarından paydaş analizi bölümü ve sorun alanlarının belirlenmesinde yararlanabilirsiniz.